



Technická Univerzita Liberec

24. březen 2015

Zaměstnanost v EU a nezaměstnanost mladých

Ales Chmelar
Úřad vlády ČR

chmelar.ales@vlada.cz

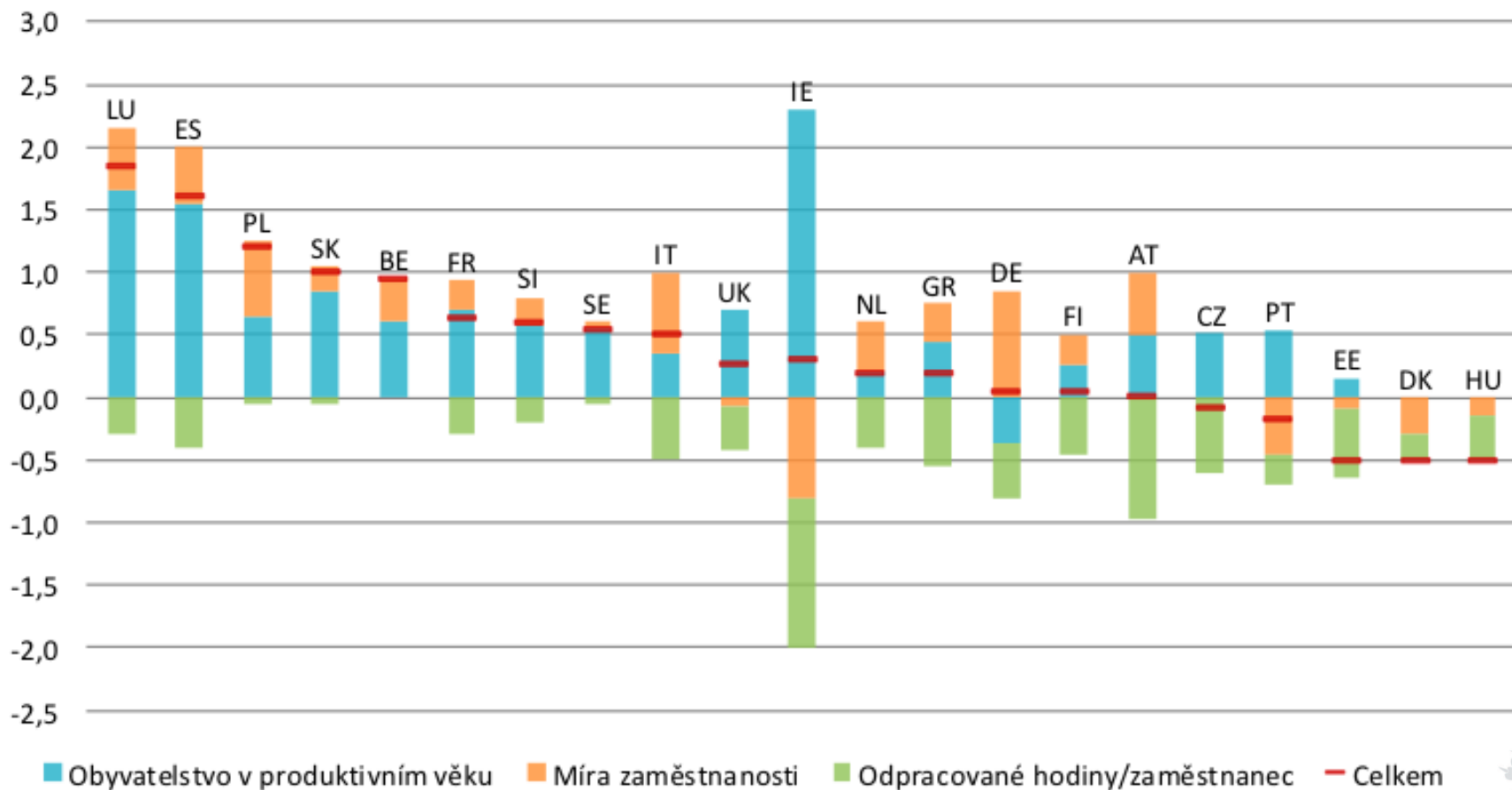
18/3/2015

Obsah

1. Budoucnost trhů práce v EU
2. Nezaměstnanost během krize
3. Nezaměstnanost mladých v EU
 - Jak si stojí ČR?
 - Kde se vezmou mladí nezaměstnaní?
 - Proč jsou mladí více nezaměstnaní?
4. Projekt jednotného pojištění nezaměstnanosti jako řešení krize eurozóny



Změna počtu odpracovaných hodin 2000-2010



Budoucnost zaměstnanosti v EU (1)

- Méně práce, více flexibilní pracovní doby, více volného času a péče (děti, starší)
- Méně odpracovaných hodin z části kvůli preferenci volného času a z části kvůli demografické změně
- **Produktivita** ale poroste rychleji než bude počet odpracovaných hodin klesat
- Do roku 2030 by se daňové výnosy měly zvýšit o ca 10%
- Bude méně lidí v aktivní populaci, musíme tedy šetřit naše sociální systémy?
- Prostředky budou vyšší a předpovědi



Budoucnost zaměstnanosti v EU (2)

- Dynamicky vyvíjející se způsoby práce
- Větší důraz na nekognitivní dovednosti
- Špatná odpověď vzdělávacích systémů
- návratnost vzdělávání v současnosti
 - Společenské vědy (ekonomie, právo, podnikové řízení) nejnávratnější
 - Humanitní a pedagogika nejméně
 - Technické obory někde mezi tím

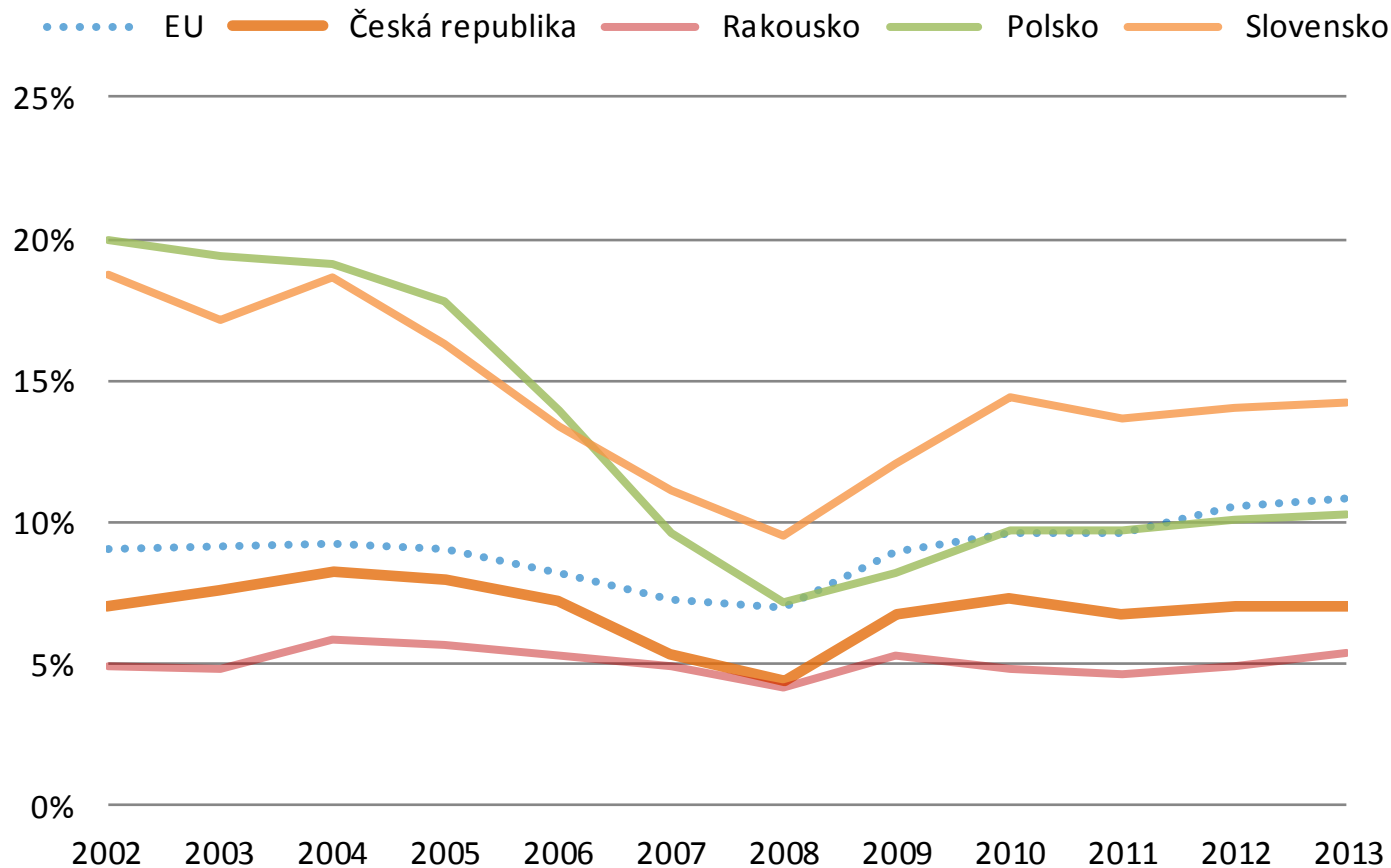


Budoucnost zaměstnanosti v EU (3)

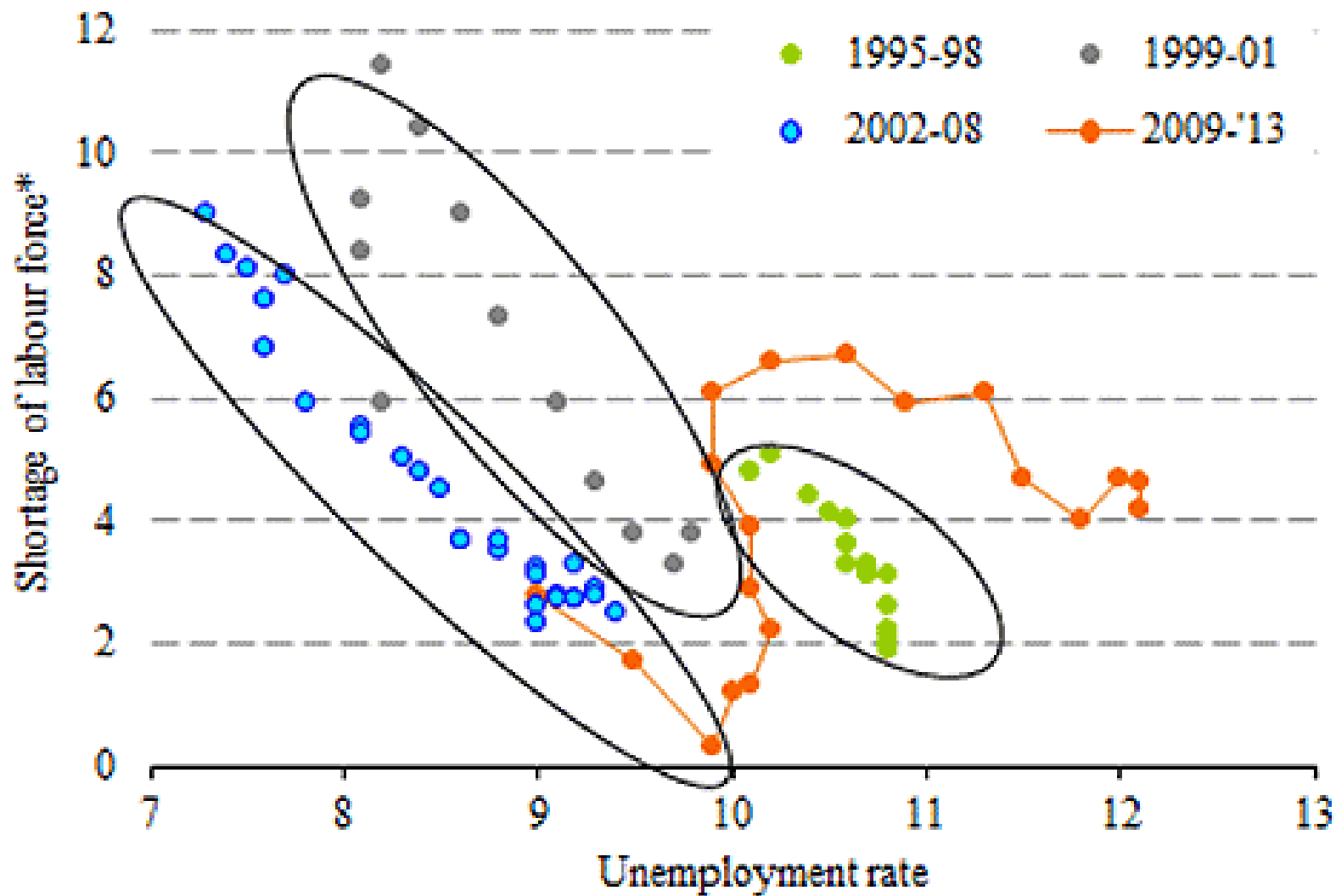
- Nová vlna automatizace – digitalizace
- Určitý typ pracovních míst bude ustupovat
 - Účetní, pokladní, logistika, pracovníci v cestovních kancelářích, na poštách, taxi dispečink, velká část administrativních prací (zápisy, protokol), knihovníci, (taxi) řidiči?
- Další místa se rozšíří
 - Manažeři, kontrolori, IT, péče (děti i staří), obecně služby
- Polarizace trhu práce
 - Technologická nezaměstnanost?
- Potřeba spíše více prostředků pro sociální stát



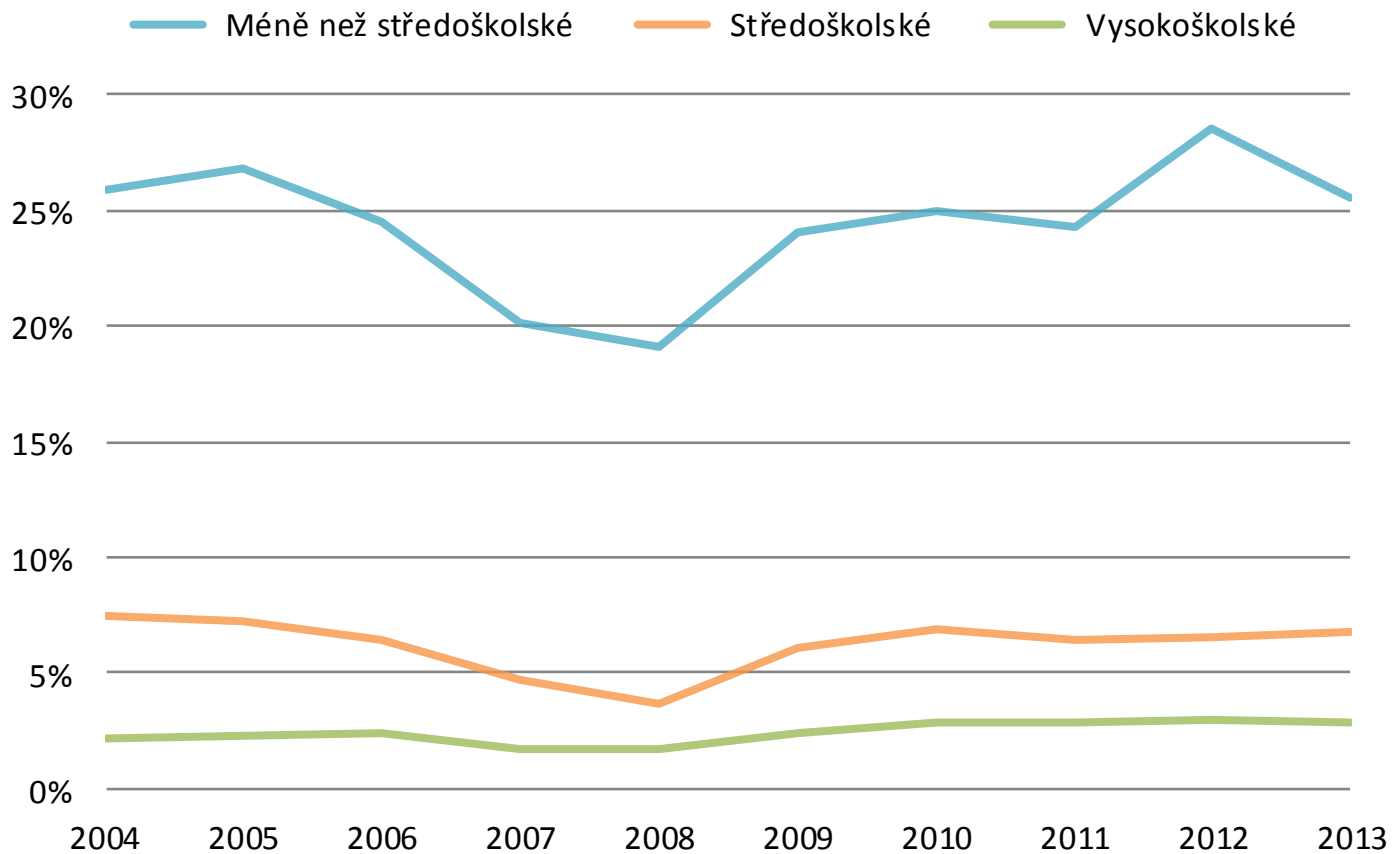
Nezaměstnanost během krize



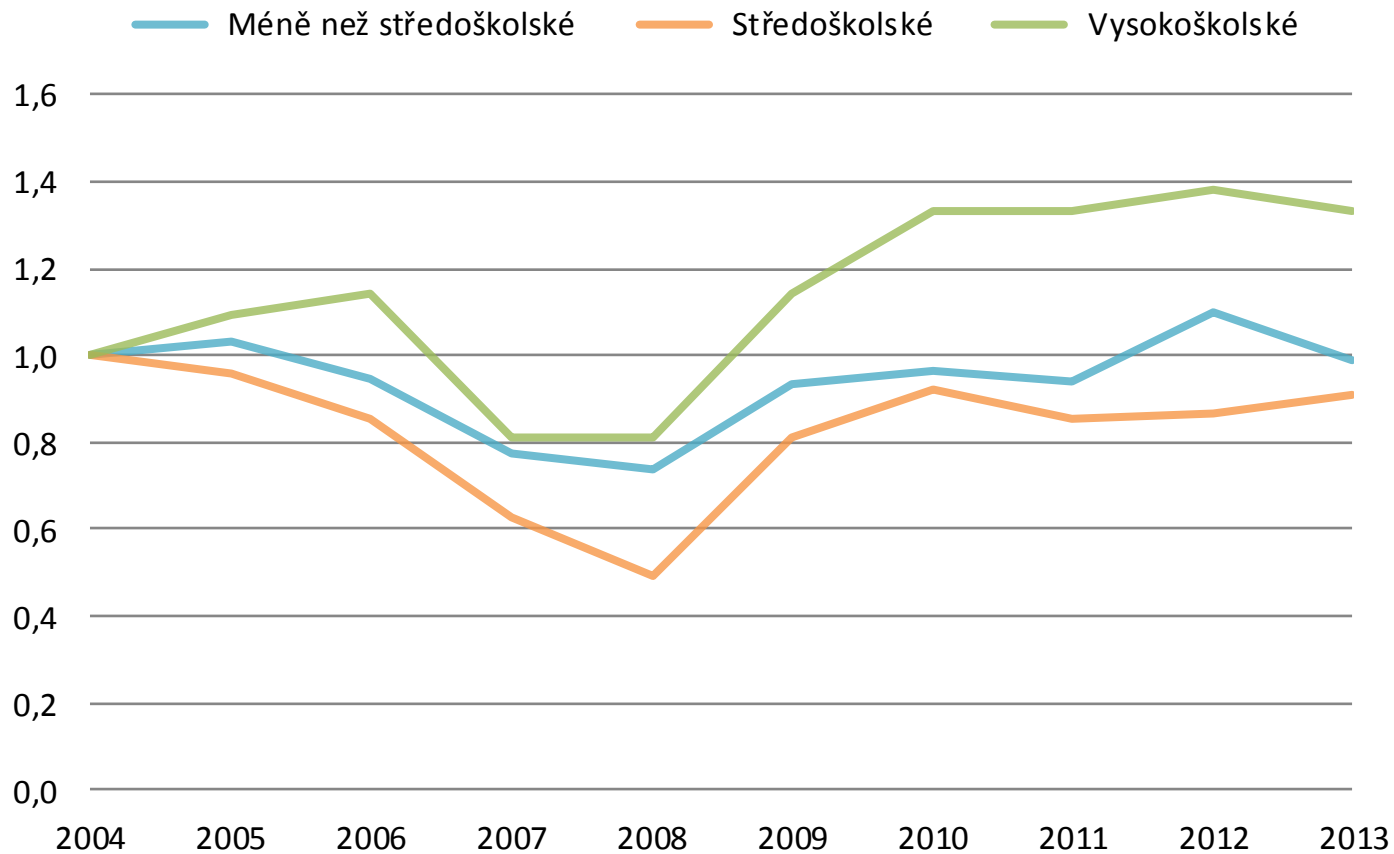
Beveridgeova křivka během krize



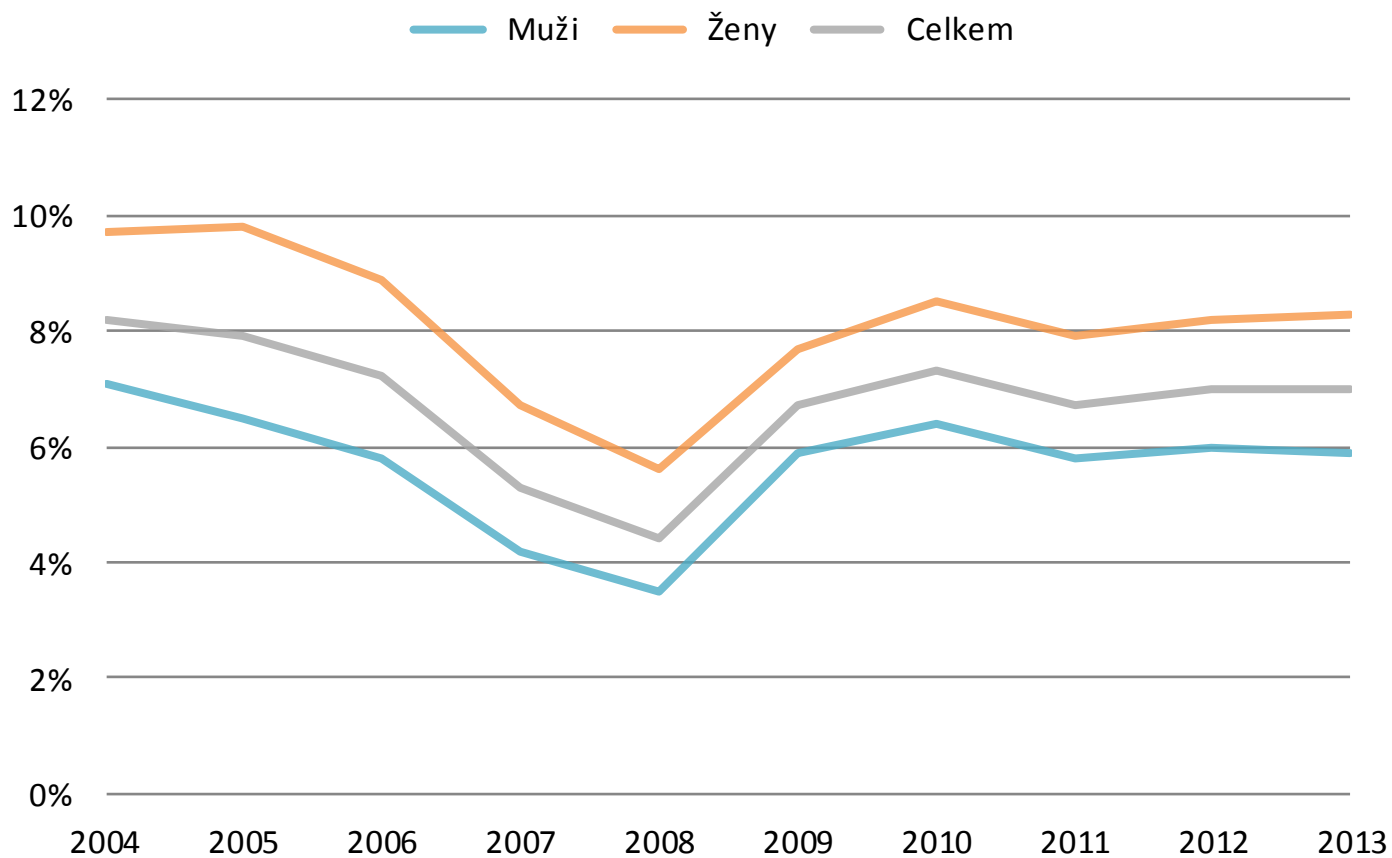
Nezaměstnanost dle vzdělání v ČR



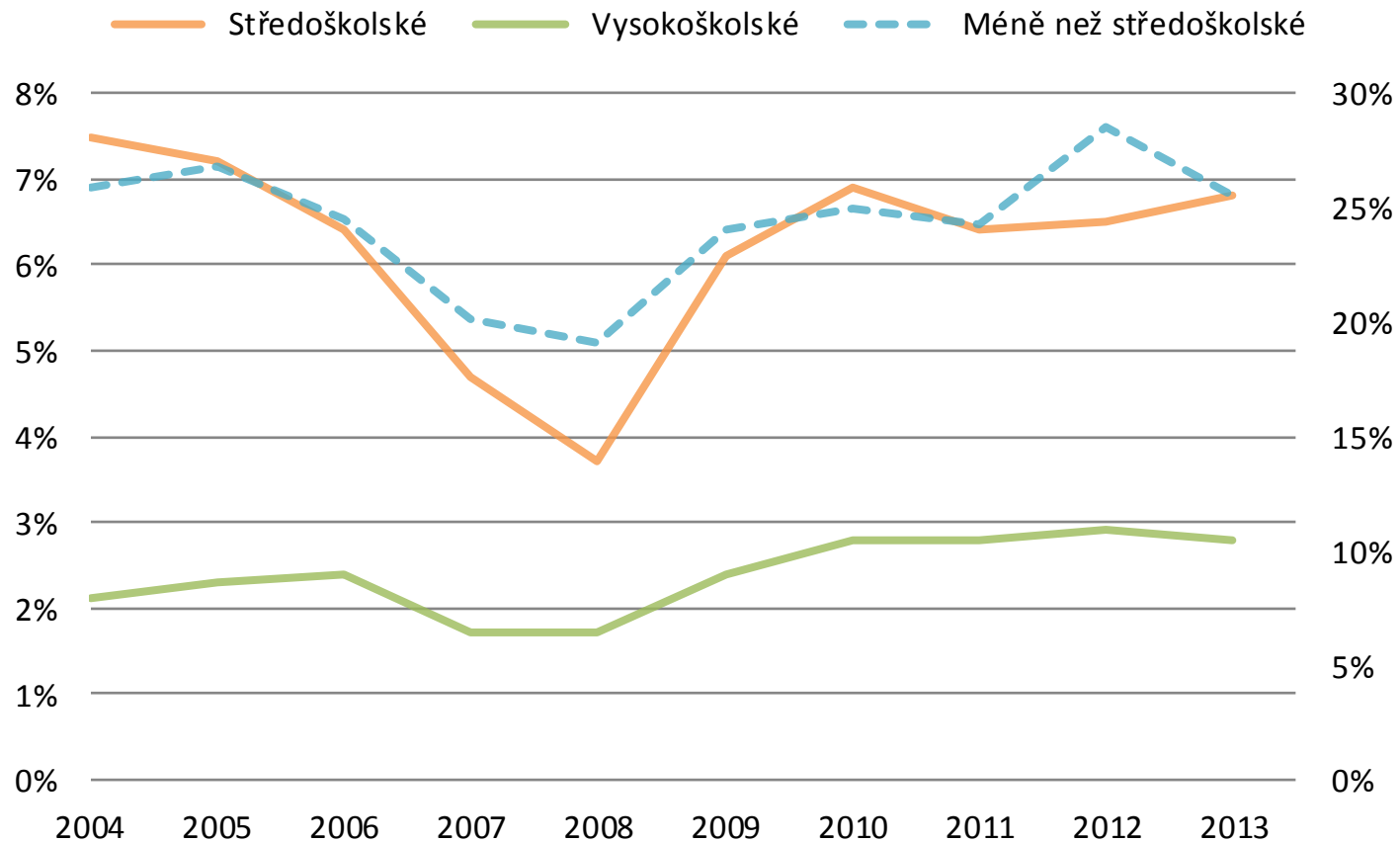
Nezaměstnanost dle vzdělání v ČR



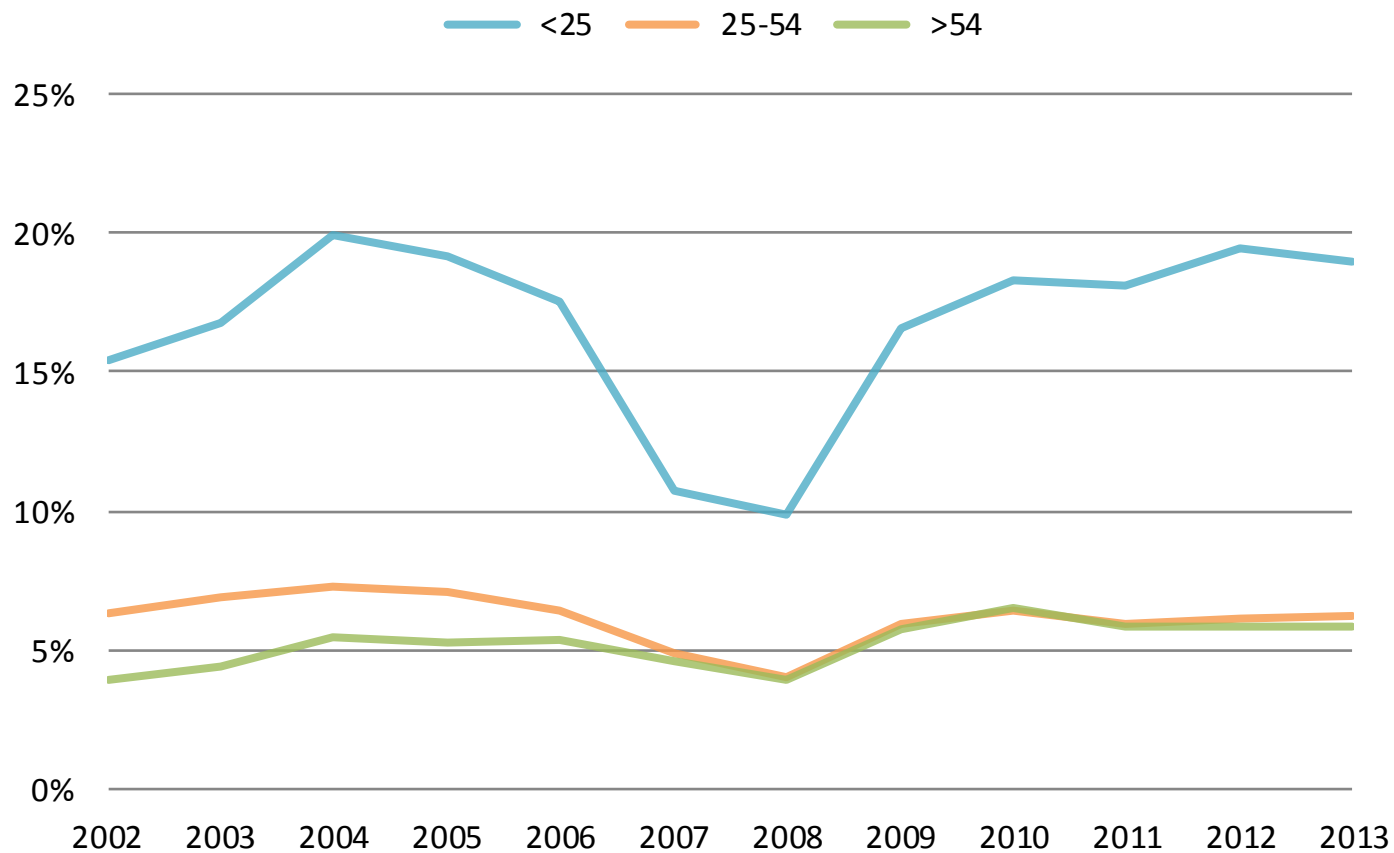
Nezaměstnanost dle pohlaví v ČR



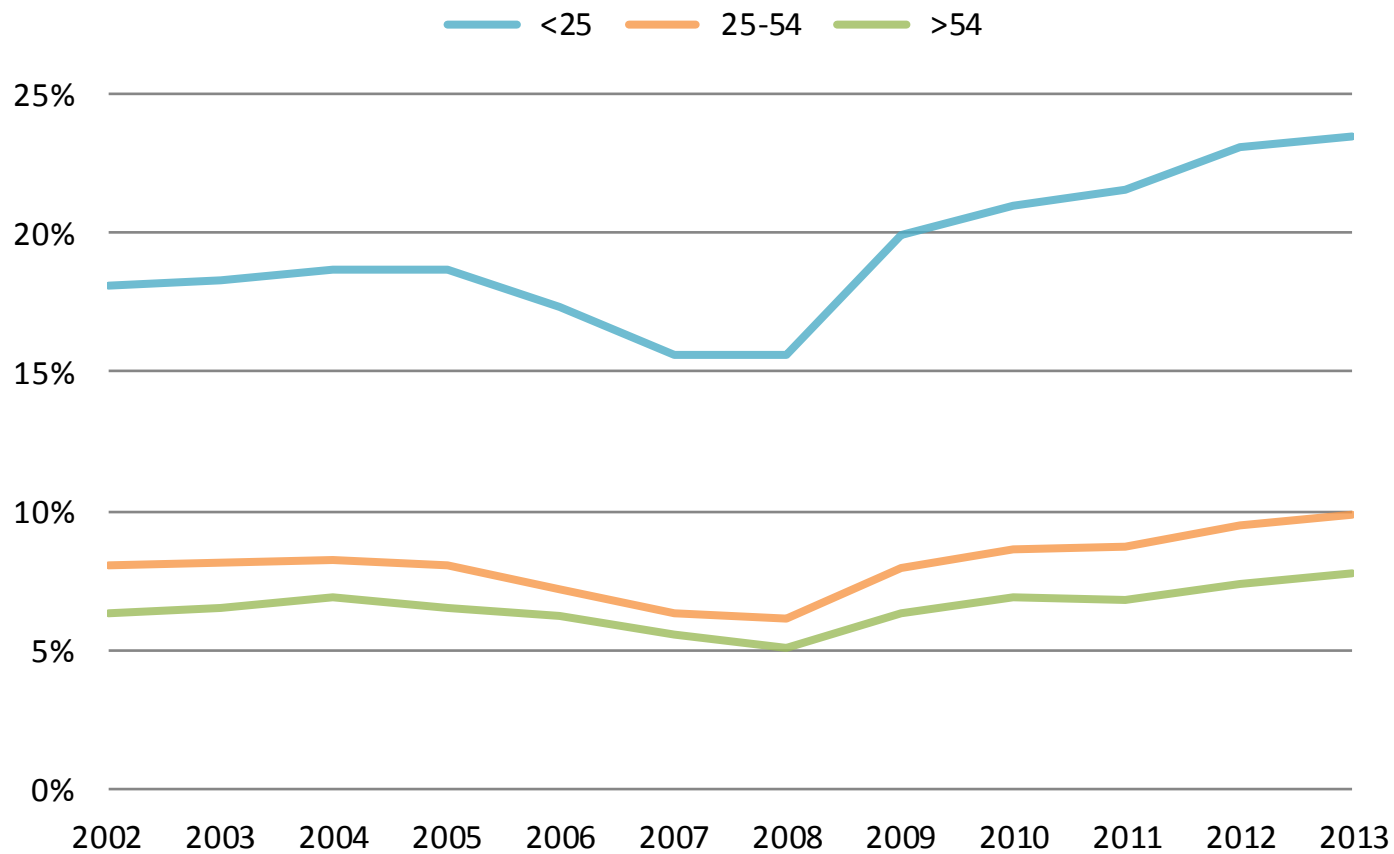
Nezaměstnanost během krize v ČR



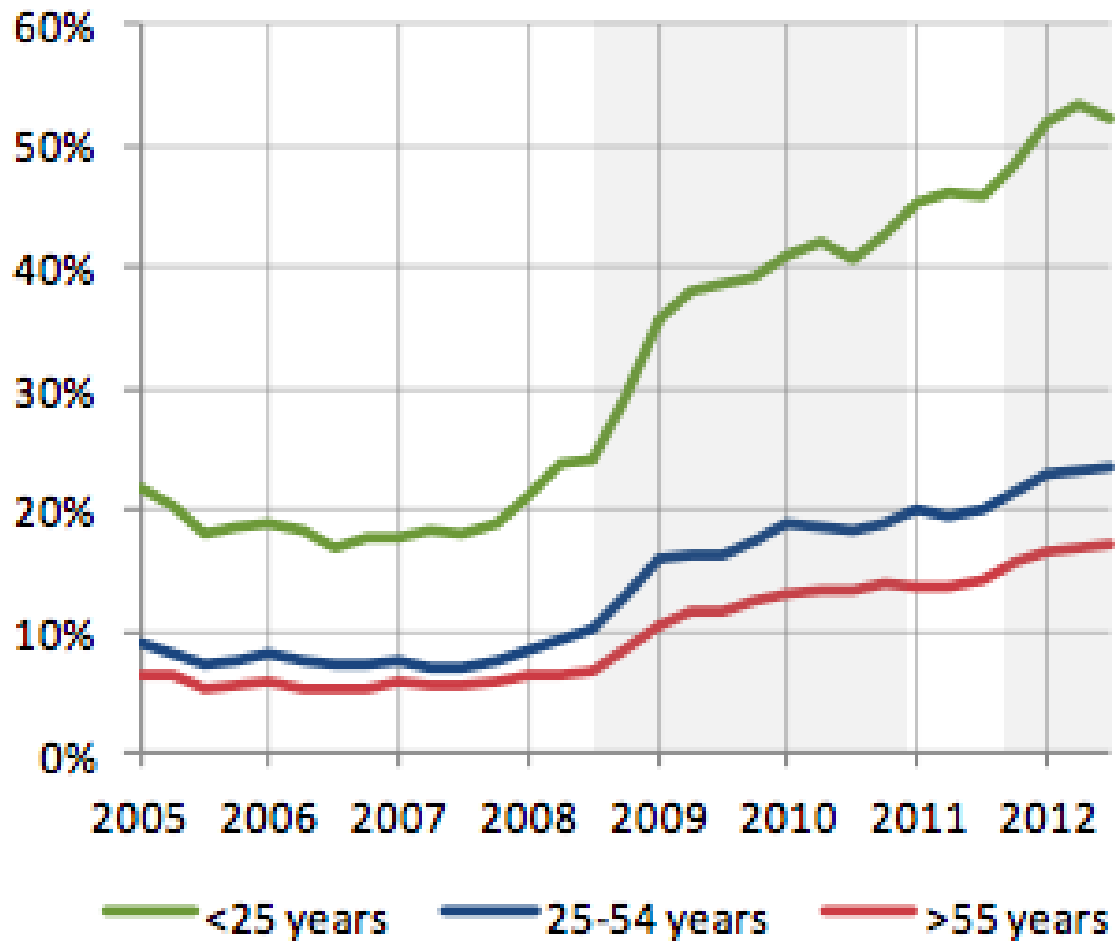
Nezaměstnanost dle věku v ČR



Nezaměstnanost dle věku v EU



Španělsko



Může za to euro?



Co když vznikne nerovnováha v režimu volně plovoucích kurzů?

Zásoba peněz moc vysoká => inflace => reálná cena peněz je nižší, devalvace kurzu

Zásoba peněz moc vysoká (kvůli vysokému externímu dluhu) => rovněž devalvace

Příliš vysoká inflace => nominální úrokové sazby jsou vyšší => reálné úrokové sazby jsou stabilní

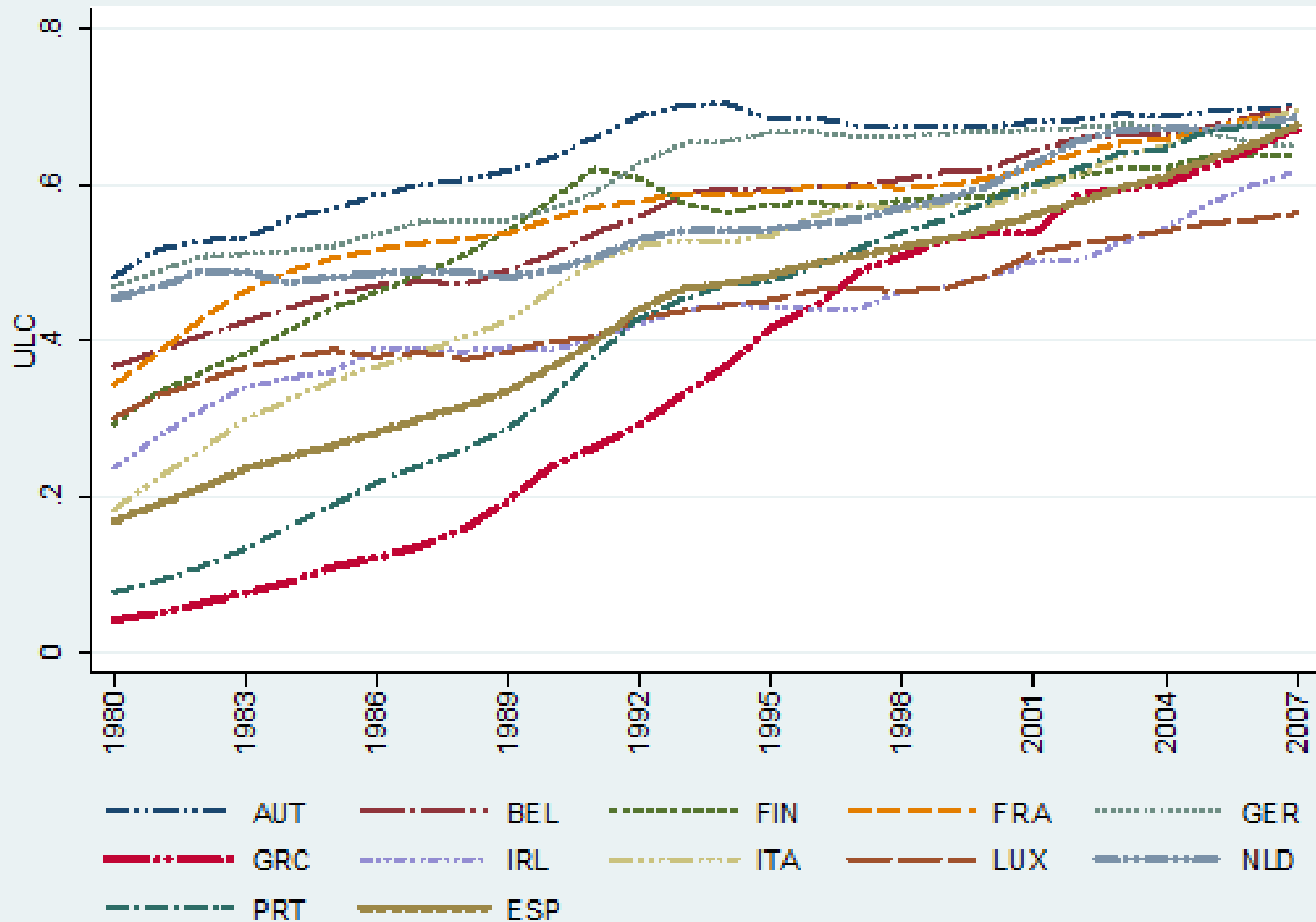
Mzdy rostou rychleji než produktivita => vyšší inflace => nižší směnný kurz



Mzdy jako motor krize?

- Jih byl zvyklý na vysokou inflaci
- Proto (nebo protože?) mzdy rostly rychleji?
 - Rychleji než produktivita
- Cenová konkurenceschopnost se snížila
- Dovozy rostly rychleji než vývozy
- Obchodní bilance v deficitu
- Ludé/podniky/vlády si půjčují, aby tento vývoj zaplatily

Rúst mezd

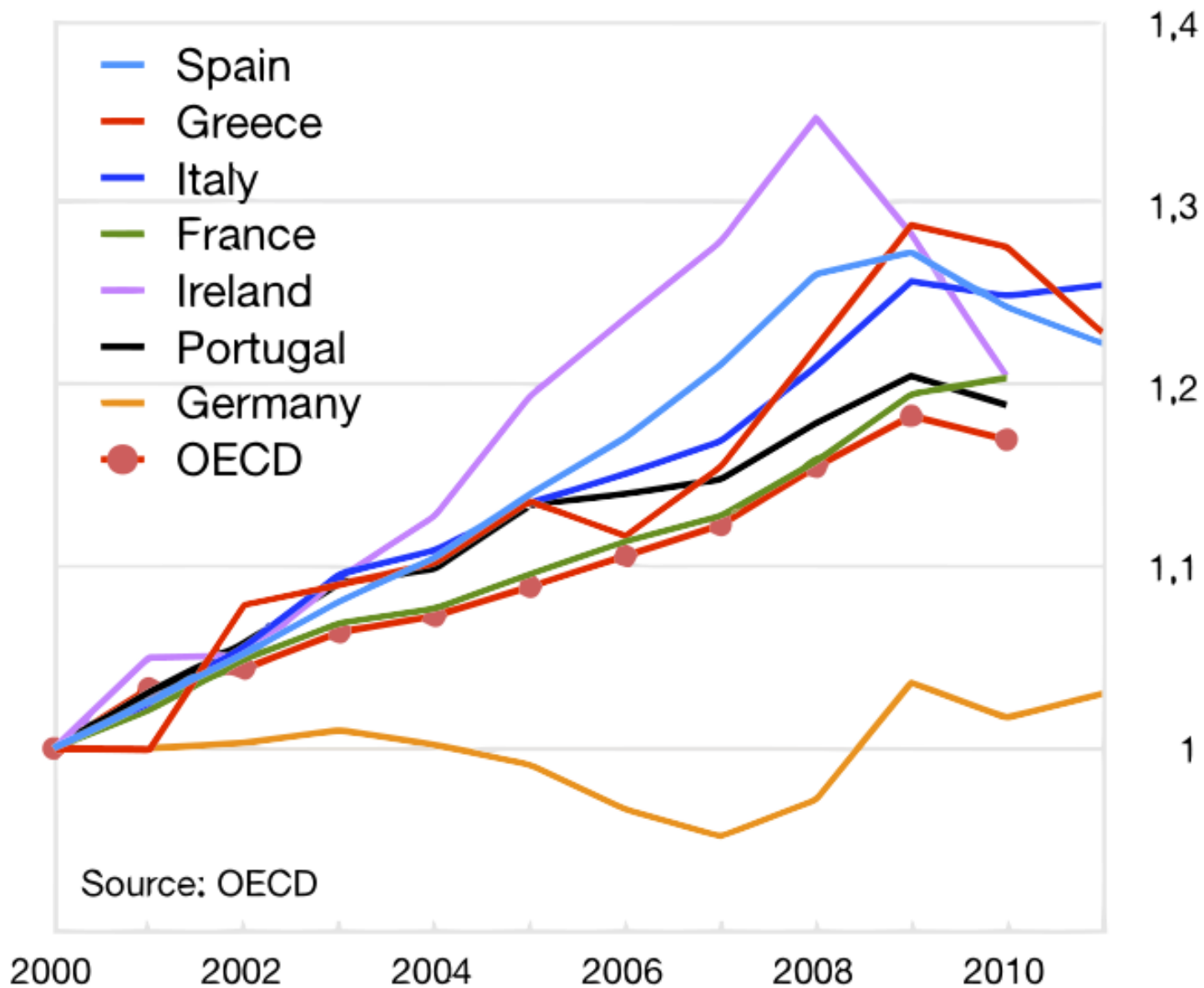


Je potřeba více než mzdy

- Jak rostou mzdy, když na ně nejsou peníze?
 - Lidé si na ně půjčují
- Potřeba chtěné (*deliberate*) akumulace dluhu
- Nebo investiční bubliny...

=> Pouze reálné směnné kurzy nepovedou k nerovnováhám – je třeba i nižších reálných úrokových sazeb a investiční/půjčovací boom

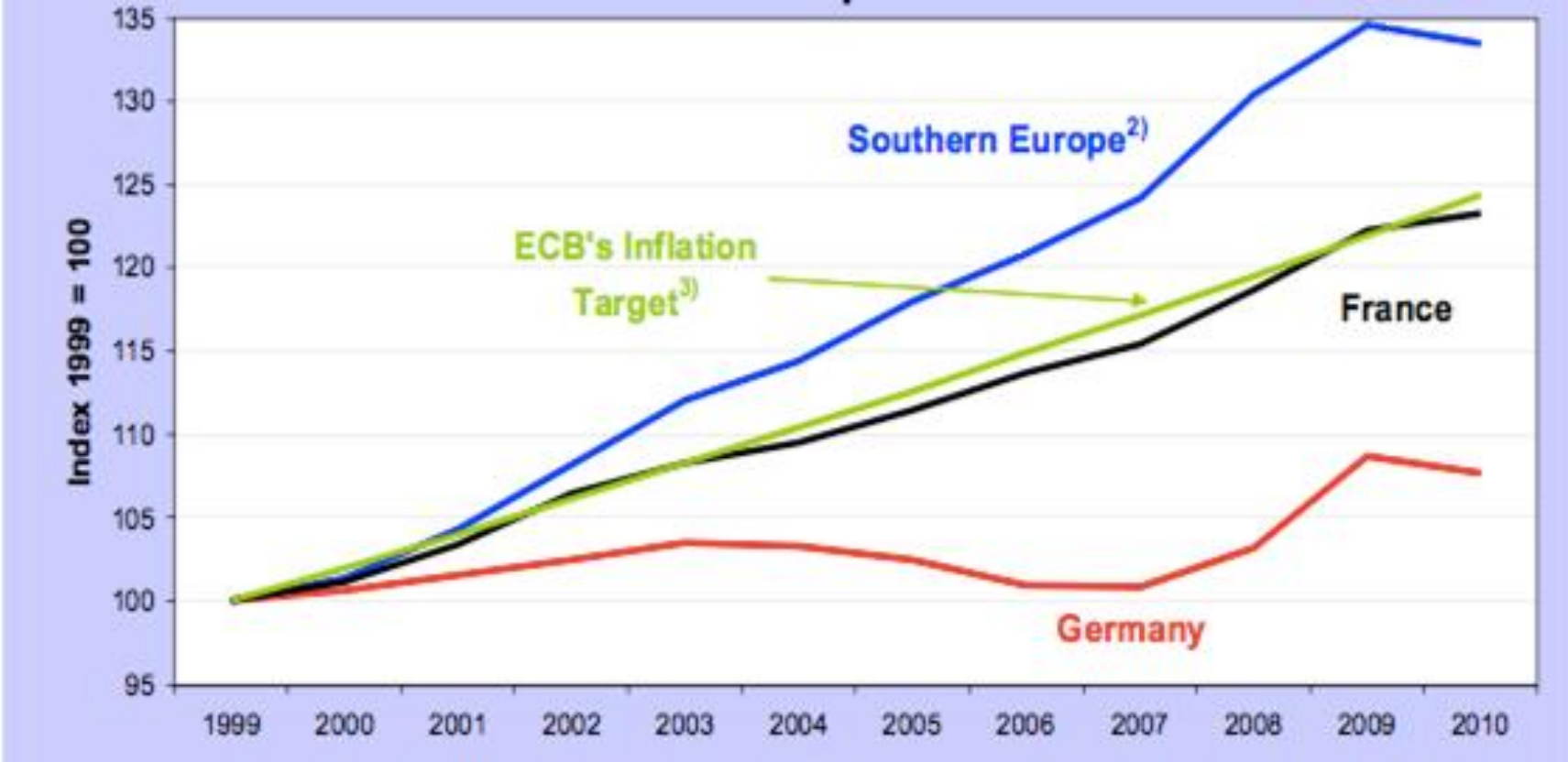
Change in unit labour costs since 2000



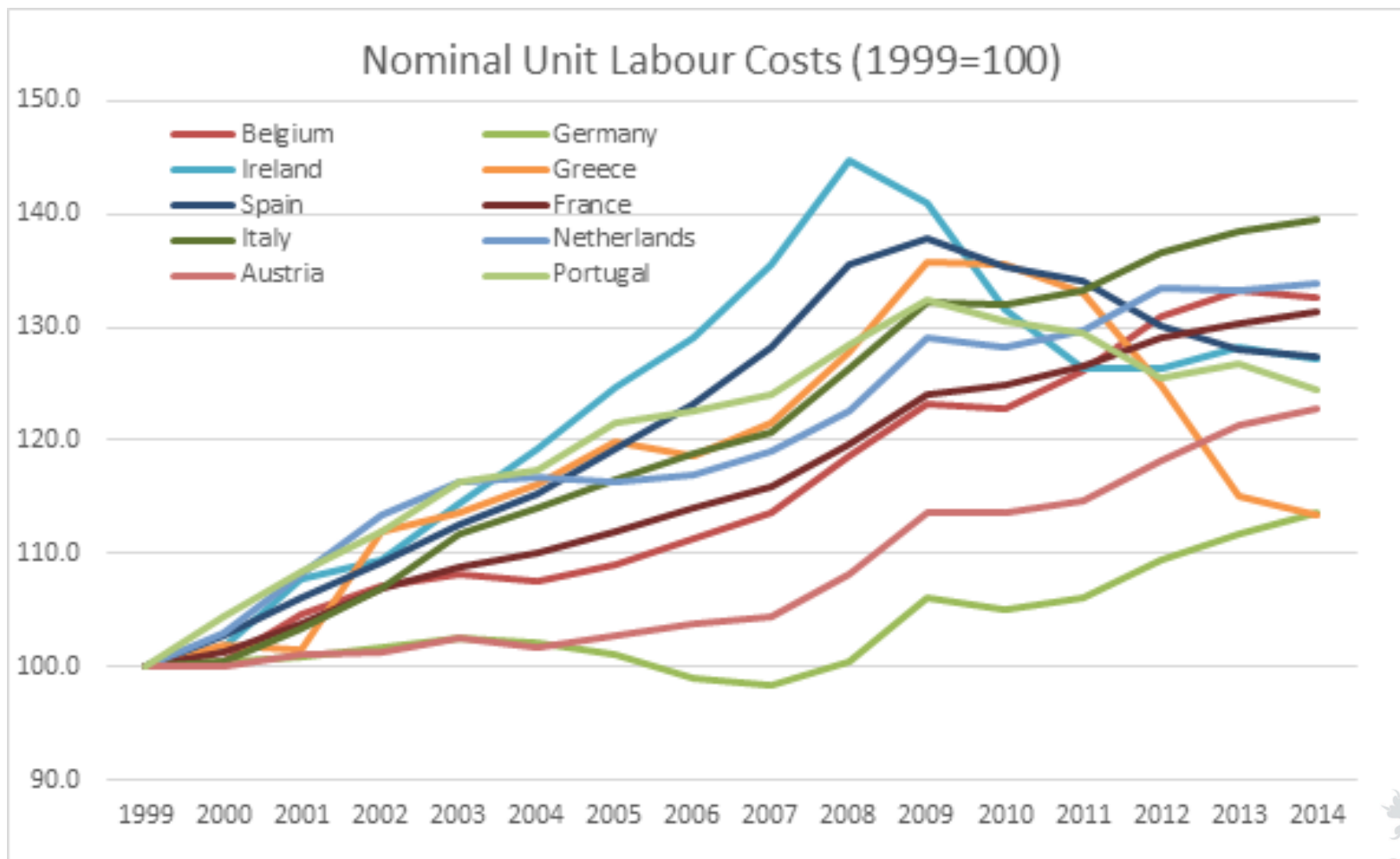
Source: OECD



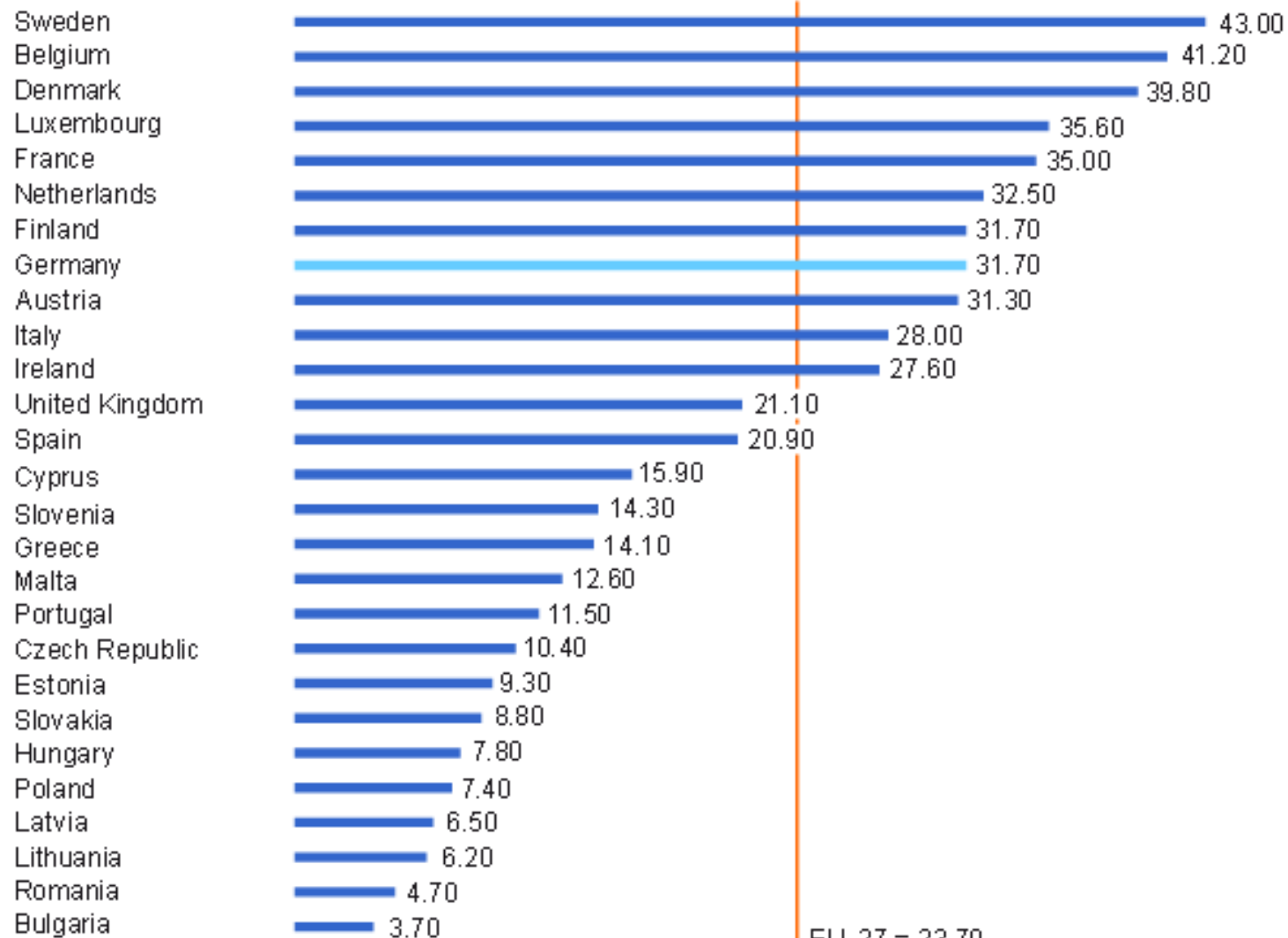
One-size-fits-all? One size fits France!



Vývoj mezd



Cena hodiny práce



Source: Own computations on the basis of Eurostat data.



Napravení nedostatků HMU skrze trh práce

- Nerovnováhy se nevyrovnávají automaticky bez konvergence institucí.
 - Podobná reálná konvergence je nepravděpodobná
- Fiskální stabilizátory relativně fungují, ale jen uvnitř členských států
 - Omezení kvůli fiskální restrikci
 - Nevyrovnávají investiční bubliny mezi regiony, ale pouze – a omezeně – v čase
- Jednotná měnová politika není relevantní pro vyrovnání lokalizovaných problémů s nezaměstnaností

Automatický fiskální stabilizátor

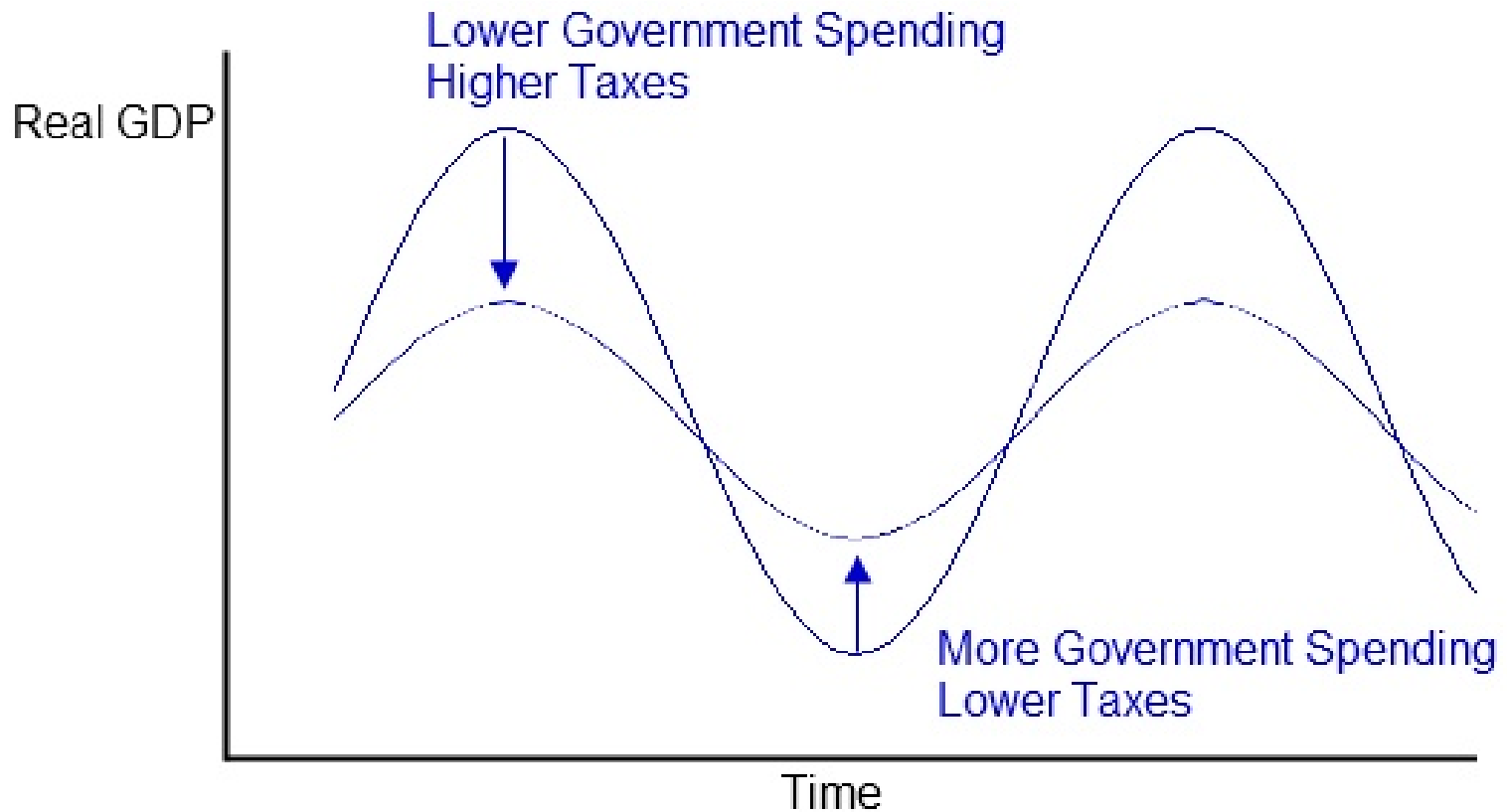
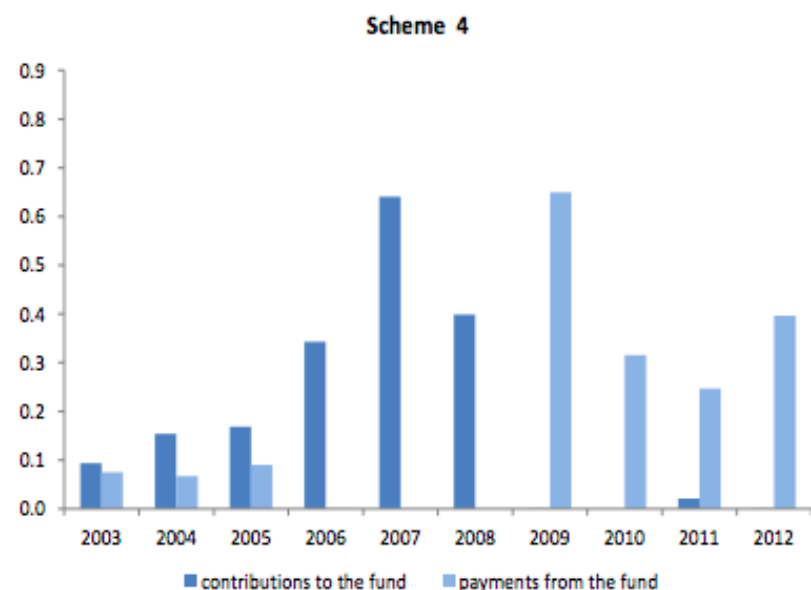
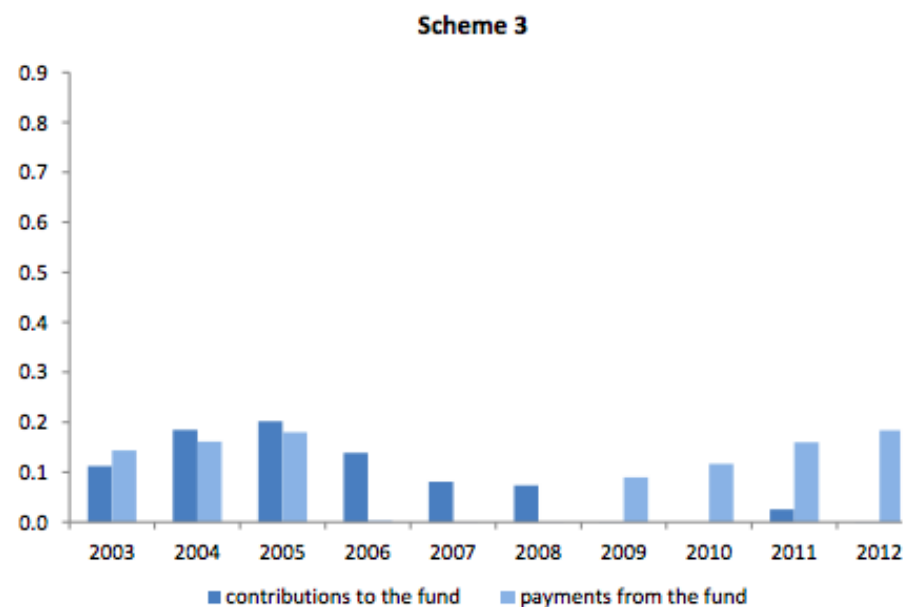
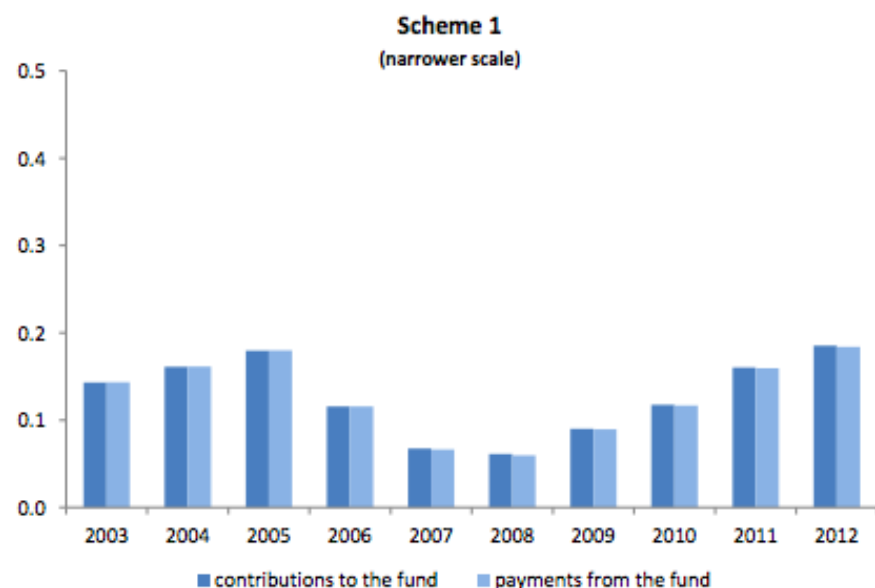


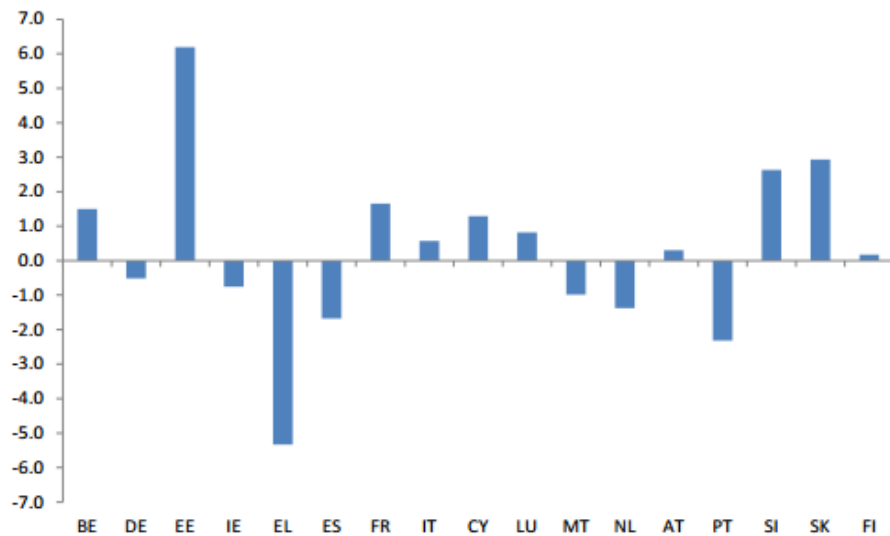
Figure 4: Flows to and from the fund
In percent of area-wide GDP - Ex post data



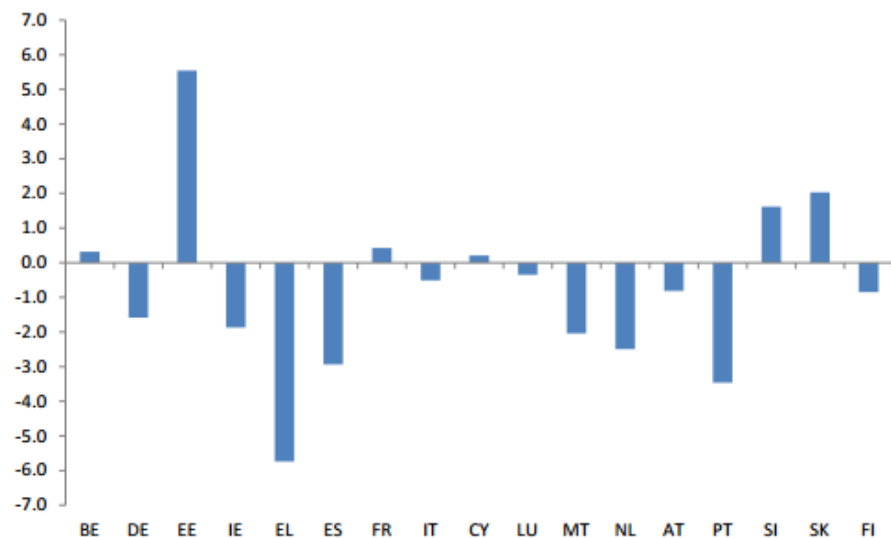
Source: AMECO, authors' calculations.

Figure 7: **Cumulated transfers over 2003-2012**
Ex post data, percent of national GDP

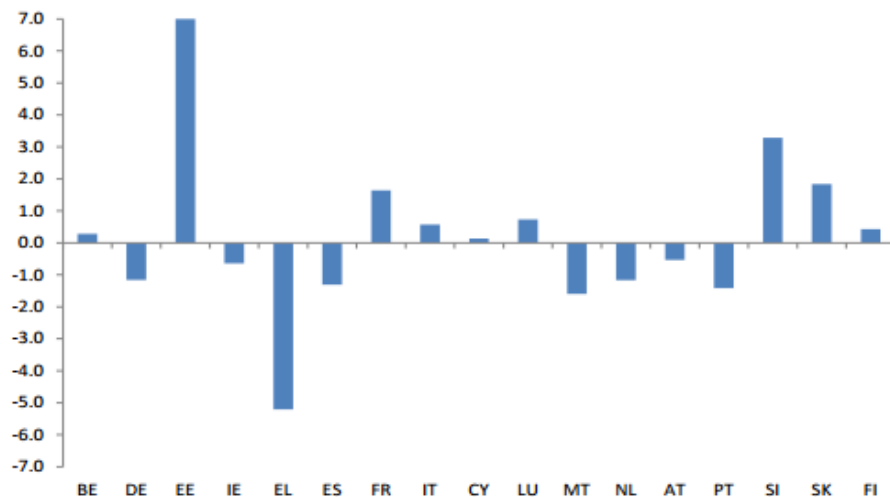
Scheme 1



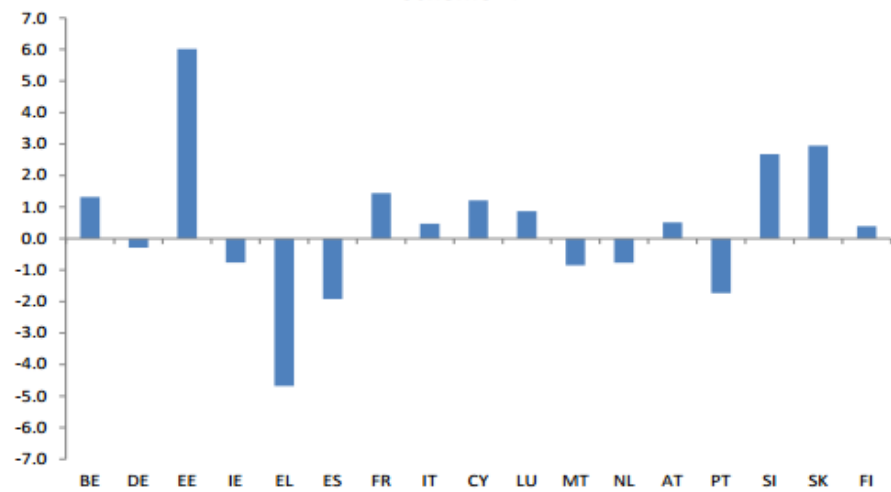
Scheme 2



Scheme 3



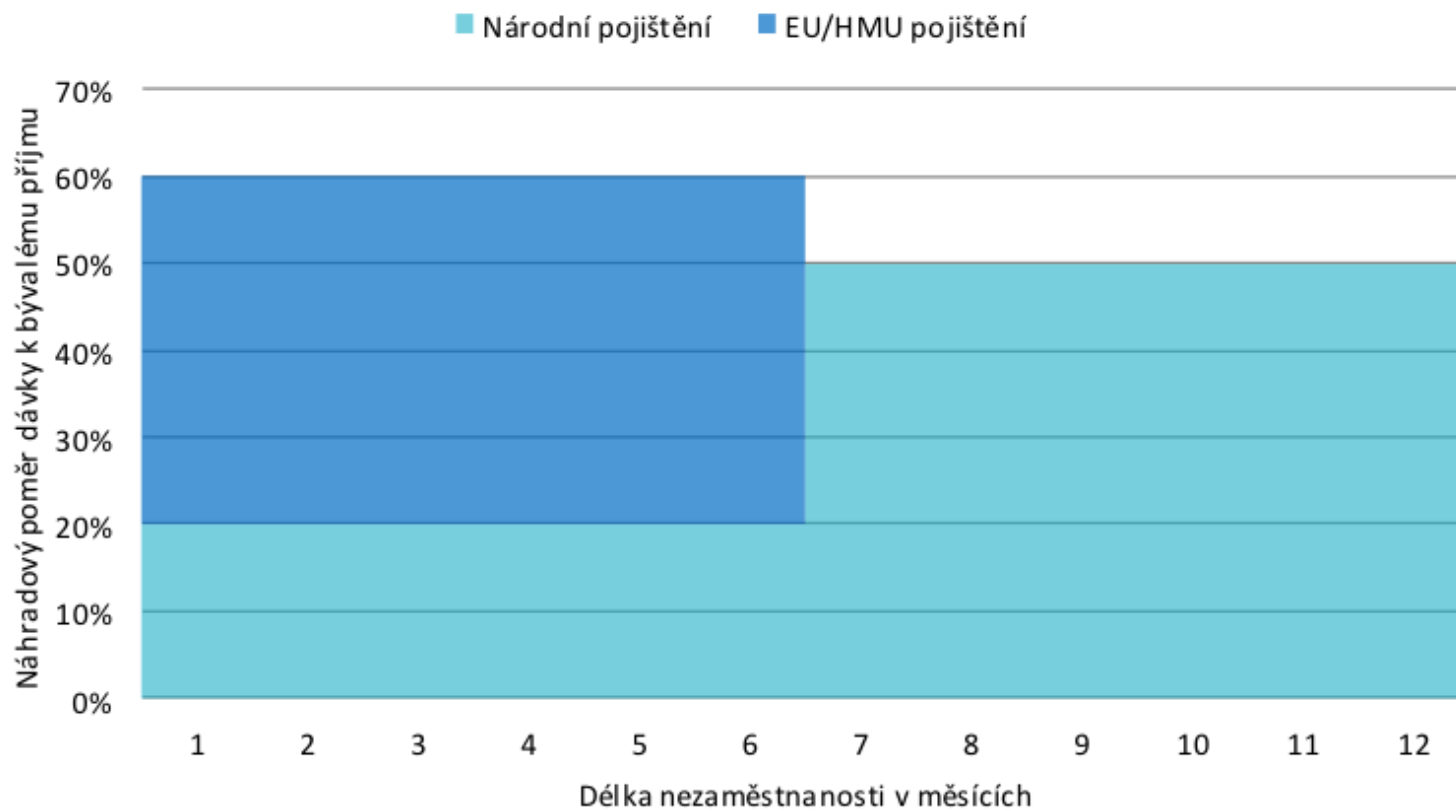
Scheme 4



Note: a positive transfer means a payment from the country to the fund.

Source: AMECO, authors' calculations.

Evropské pojištění nezaměstnanosti



Zdroj: Evropská komise, vlastní kompilace



Jak se připravit na další krizi?

Dopady na krizi

Varianta	2004	2005	2006	2007	2008	2009	2010	2011	2012	2013	Total
Basic	0,00	0,00	-3,51	-7,66	-8,03	0,00	0,00	-4,02	-8,10	-8,17	-44,86
Catastrophic, 60%	-1,53	-1,95	-2,81	-3,07	-3,21	20,79	14,63	10,86	-11,74	-13,89	7,52
One rate, 80%	0,00	0,00	-3,51	-7,66	-12,05	0,00	0,00	-4,02	-8,10	-12,26	-55,33
Differentiated, 60%	0,00	3,26	0,00	-3,83	-4,02	7,84	7,91	4,02	0,00	0,00	22,49
Differentiated, 80%	3,06	3,26	0,00	-3,83	-4,02	11,77	7,91	4,02	0,00	0,00	32,15

Zdroj: Modelace a Bruegel



chmelar.ales@vlada.cz



Technological progress

- Development of information technologies, computerization and impact on labour markets
 - Competition with developing countries
 - Polarisation of labour markets and increase of inequalities
 - Implications for educational systems
 - Lifelong learning and requalifications



Harmonization vs. Competing social models?

- What has happened in last few years?
 - Harmonization in market of services
 - Not a single social model and no convergence
 - Social dumping
- Minimum wage and united rules for the whole EU?



Automatic fiscal stabiliser

